



**ASL Salerno**  
Azienda Sanitaria Locale Salerno



U.O.S.D. Promozione della Salute  
Dipartimento di Prevenzione  
**Dirigente Responsabile**  
Dott.ssa Rosamaria Zampetti

## **RICERCA/STUDIO SULLA PERCEZIONE E IL VISSUTO DELL'EMERGENZA COVID NEI GIOVANI ADOLESCENTI**

SOMMINISTRAZIONE QUESTIONARIO ED ELABORAZIONE DATI

MAGGIO/GIUGNO 2020

## MISSION

L'U.O.S.D. Promozione della salute è una struttura socio-sanitaria, incardinata nel Dipartimento di Prevenzione dell'Asl di Salerno, che ha come MISSION il miglioramento della qualità della vita delle comunità.

Redige annualmente il Catalogo delle Attività di Educazione Promozione della Salute dell'Asl Salerno, in linea con le indicazioni del Ministero della Salute, e del Piano Regionale della Prevenzione.

## OBIETTIVI



<b>OFFRIRE</b>	Una proposta formativa/educativa ampia ed articolata, strutturata sui bisogni emersi.
<b>RACCOGLIERE</b>	In un documento unico e completo, facile da consultare, tutte le proposte aziendali di promozione della salute.
<b>PROMUOVERE</b>	Benessere e salute nella popolazione e nella comunità.
<b>SVILUPPARE</b>	Competenze, senso di responsabilità, partecipazione e consapevolezza nelle scelte di vita.

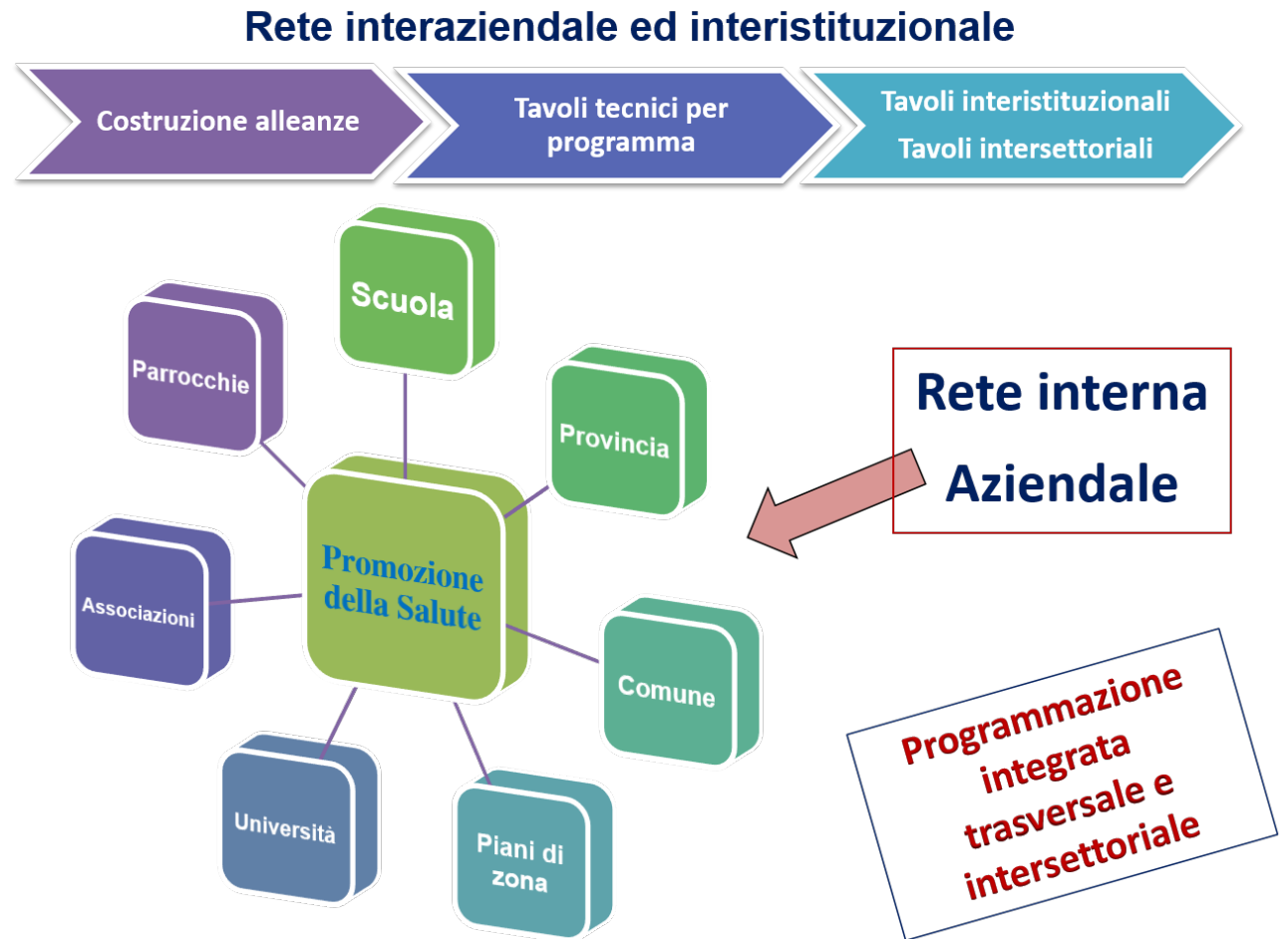


## MODELLO ORGANIZZATIVO

I relativi programmi sono stati definiti considerando i determinanti di salute classificati dall'OMS, gli obiettivi del PRP, i dati dei Sistemi di Sorveglianza.

Le iniziative di educazione e promozione adottate, richiedono l'impegno di equipe multidisciplinari. La costruzione e gestione di una rete interna aziendale e una rete interistituzionale.

L'UOSD Promozione della Salute programma campagne di sensibilizzazione, interventi formativi ed educativi, studi e ricerche rivolti alla popolazione scolastica nella sua completezza, alle famiglie e alla comunità di riferimento.



## LE NOSTRE ATTIVITÀ NEL PERIODO EMERGENZA COVID-19

**ASL Salerno**  
U.O.S.D. Promozione della Salute

### SPAZIO DI CONSULTAZIONI E ORIENTAMENTO EMERGENZA COVID-19

Supporto e assistenza a docenti e genitori degli alunni delle scuole di ogni ordine e grado

- Team di esperti e consulenti ASL Salerno
- Colloqui di sostegno telefonici e/o consultazioni via e-mail

Un servizio messo a disposizione dalla U.O.S.D. Promozione della Salute, costituito da un team di esperti del settore con l'intento di fornire indicazioni per un percorso scolastico salutare. In un momento di coabitazione coatta e/o di isolamento forzato possono essere tanti i risvolti sul piano sociale e psicologico, che gravano su **FAMIGLIE, STUDENTI E INSEGNANTI**

#### Modalità di accesso e contatti

Gli esperti dell'Asl Salerno, visitati di persona, attraverso video-conferenze, tramite e-mail o via servizio telefonico con modalità differenziate

Centro Assistenza	Indirizzo	Numero	Nome
Castell. Salerno	Castell. Salerno	089 23272	Stefano
Castell. Salerno	Castell. Salerno	089 23272	Stefano
Lido di Ischia	Lido di Ischia	089 23272	Stefano
Rapolla	Rapolla	089 23272	Stefano
Aversa	Aversa	089 23272	Stefano
Troscia	Troscia	089 23272	Stefano
Lido di Ischia	Lido di Ischia	089 23272	Stefano
Lido di Ischia	Lido di Ischia	089 23272	Stefano
Lido di Ischia	Lido di Ischia	089 23272	Stefano
Aversa	Aversa	089 23272	Stefano
Aversa	Aversa	089 23272	Stefano
Aversa	Aversa	089 23272	Stefano

**ASL Salerno**  
Azienda Sanitaria Locale Salerno

### QUESTIONARIO SULLA PERCEZIONE E IL VISSUTO DELL'EMERGENZA COVID NEI GIOVANI ADOLESCENTI

U.O.S.D. Promozione della Salute  
Dirigente Responsabile dott.ssa Rosamaria Zampetti

**ASL Salerno**  
Azienda Sanitaria Locale Salerno

### LA VIOLENZA VERSO SE STESSI IN ADOLESCENZA

Guida informativa per insegnanti, genitori e operatori socio-sanitari per prevenire le condotte autolesive e il suicidio giovanile

**EMERGENZA COVID-19**

### #MANTENIAMOCIATTIVI

L'UOSD PROMOZIONE DELLA SALUTE PROPONE CONSIGLI E SCHEDE PER TUTTE LE ETÀ

VISITA IL SITO [www.aslsalerno.it/mantieniamociattivi](http://www.aslsalerno.it/mantieniamociattivi) O INVIÀ UNA E-MAIL A [dp.prosal@aslsalerno.it](mailto:dp.prosal@aslsalerno.it)

U.O.S.D. PROMOZIONE DELLA SALUTE

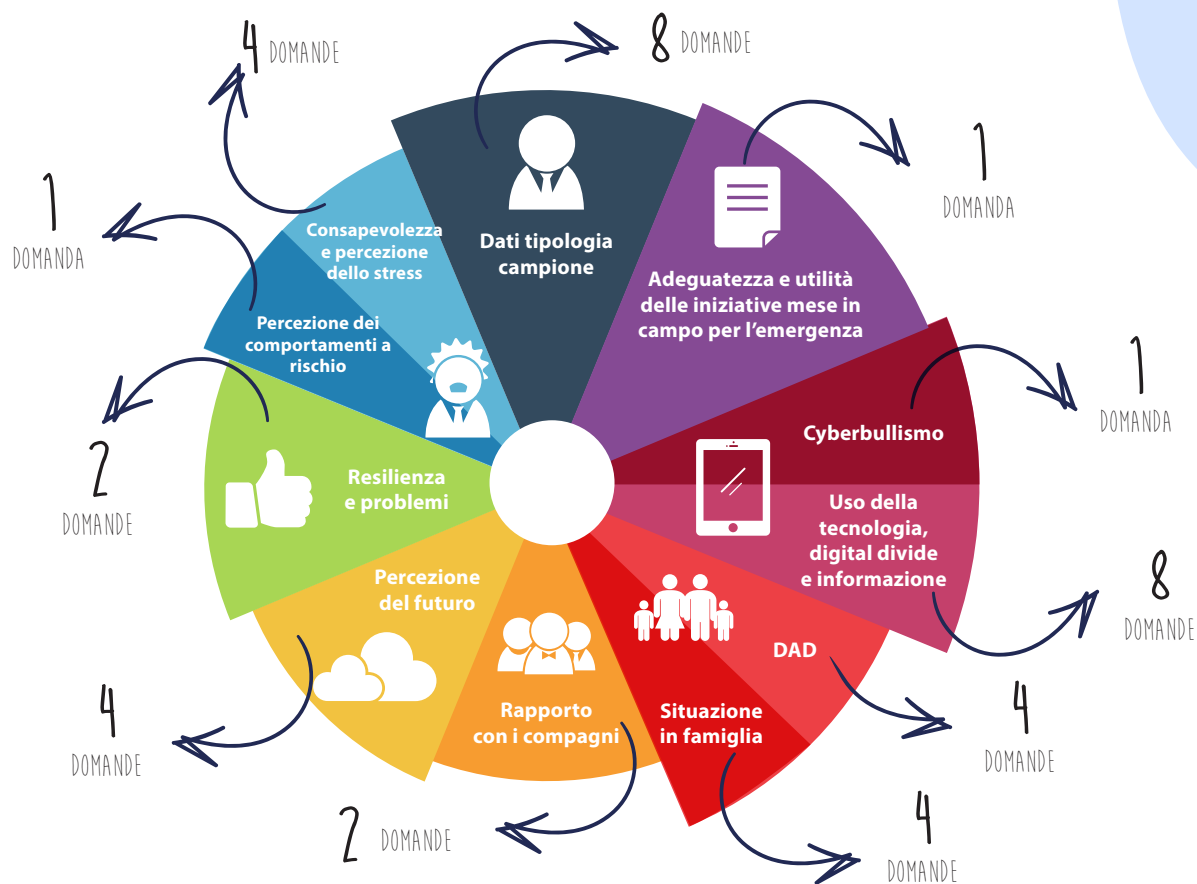
**ASL Salerno**  
Azienda Sanitaria Locale Salerno

**ASL Salerno**  
Azienda Sanitaria Locale Salerno

### ATTIVIAMOCI IN CASA con l'AFA

**ASL Salerno**  
Azienda Sanitaria Locale Salerno

### BAMBINI E MASCHERINE



**39**  
DOMANDE  
DI CUI...

**29**  
A RISPOSTA  
CHIUSA

**10**  
A RISPOSTA  
MULTIPLA

10. Quanto sei d'accordo con le iniziative messe in campo per contrastare l'epidemia da Covid-19? \*

Assolutamente in disaccordo

In disaccordo

Indifferente

D'accordo

Assolutamente d'accordo

11. Quanto ti senti stressato/a da questa situazione? \*

Per nulla stressato

Poco stressato

Abbastanza stressato

Molto stressato

12. Quale livello di ansia percepisci da questa situazione? \*

Nessuna ansia

Leggera ansia

Ansia moderata

Ansia intensa

Ansia molto intensa

13. A causa di questa situazione hai sperimentato disturbi (insonnia, incubi, risvegli improvvisi)? \*

Nessun disturbo

Disturbi leggeri

Disturbi moderati

Disturbi intensi

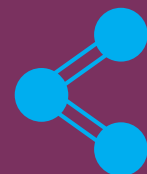
Disturbi molto intensi

L'indagine andava esplorare la percezione dell'emergenza e indagare il vissuto personale relativo a questa situazione. Le aree di indagine si articolano sui campi illustrati sopra.



Modalità di compilazione  
questionario online, piattaforma  
Google Form. Utilizzo dei canali  
social e chat app.

Google  
FORMS



## ADOLESCENTI

COMUNE	SUDDIVISIONE SCUOLE									
	ALUNNI		SCUOLA MEDIA		SUPERIORE		CENTRO F. PROF.		ALTRO	
<b>Agropoli</b>	6,0%	398	218	54,7%	178	44,8%	1	0,3%	1	0,3%
<b>Battipaglia</b>	3,4%	226	30	13,1%	195	86,4%	1	0,5%	0	0,0%
<b>Capaccio</b>	1,9%	127	63	49,8%	64	50,4%	0	0,0%	0	0,0%
<b>Cava dè Tirreni</b>	6,1%	405	2	0,5%	403	99,5%	0	0,0%	0	0,0%
<b>Eboli</b>	2,7%	177	90	50,6%	87	49,4%	0	0,0%	0	0,0%
<b>Giffoni Valle Piana</b>	1,5%	97	10	10,3%	87	89,7%	0	0,0%	0	0,0%
<b>Mercato San Severino</b>	0,8%	53	3	5,7%	49	92,5%	0	0,0%	1	1,9%
<b>Montecorvino Rovella</b>	3,3%	217	70	32,4%	147	67,6%	0	0,0%	0	0,0%
<b>Nocera Inferiore</b>	7,0%	464	290	62,5%	173	37,3%	0	0,0%	1	0,2%
<b>Pagani</b>	5,6%	370	312	84,3%	58	15,7%	0	0,0%	0	0,0%
<b>Pontecagnano Faiano</b>	1,5%	99	17	17,3%	81	81,6%	0	0,0%	1	1,0%
<b>Sala Consilina</b>	1,6%	104	35	34,0%	69	66,0%	0	0,0%	0	0,0%
<b>Salerno</b>	12,5%	827	174	21,1%	639	77,3%	5	0,6%	8	1,0%
<b>Sapri</b>	1,8%	116	61	52,5%	54	46,5%	0	0,0%	1	0,9%
<b>Sarno</b>	10,5%	694	2	0,3%	687	99,0%	1	0,1%	4	0,6%
<b>Scafati</b>	7,0%	466	219	47,0%	247	53,0%	0	0,0%	0	0,0%
<b>Vallo della Lucania</b>	0,1%	5	2	40,0%	3	60,0%	0	0,0%	0	0,0%
<b>Altro comune</b>	26,9%	1.781	256	14,4%	1.514	85,0%	4	0,2%	7	0,4%
<b>TOTALE</b>		<b>6.626</b>		<b>1.855</b>		<b>4.735</b>		<b>12</b>		<b>25</b>

# LA RICERCA IL CAMPIONE RACCOLTO

U.O.S.D. Promozione della Salute -  
Dipartimento di Prevenzione  
Dirigente Responsabile Dott.ssa  
Rosamaria Zampetti



Campione con età  
compresa tra 11 e 20 anni  
questionari convalidati

**6.626**



**60,6%**

**6 su 10**

Fascia di età più  
attiva 14-17 anni



**71,2%**

**7 su 10**

Il **71,2%** del campione  
frequenta la scuola  
secondaria di 2<sup>a</sup> grado.



**28,1%**

**3 su 10**

Il **28,1%** del campione  
frequenta la scuola  
secondaria di 1<sup>a</sup> grado.



Nazionalità  
italiana

**97,2%**



Femmine

**55,7%**



Maschi

**41,9%**

COMUNE	% ALUNNI
Agropoli	6,0%
Battipaglia	3,4%
Capaccio	1,9%
Cava dè Tirreni	6,1%
Eboli	2,7%
Giffoni Valle Piana	1,5%
Mercato San Severino	0,8%
Montecorvino Rovella	3,3%
Nocera Inferiore	7,0%
Pagani	5,6%
Pontecagnano Faiano	1,5%
Sala Consilina	1,6%
Salerno	12,5%
Sapri	1,8%
Sarno	10,5%
Scafati	7,0%
Vallo della Lucania	0,1%
Altro comune	26,9%

# LA RICERCA IL CAMPIONE RACCOLTO

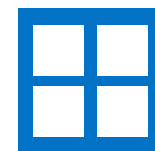
U.O.S.D. Promozione della Salute -  
Dipartimento di Prevenzione  
Dirigente Responsabile Dott.ssa  
Rosamaria Zampetti



**72,4%**

**7 su 10**

Il **72,4%** vive in un appartamento/villa con balconi e/o giardini.



**11,7%**

**1 su 10**

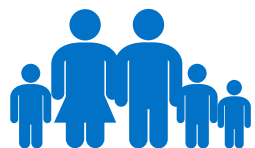
Il **11,7%** vive in appartamento con sole finestre.



**11,3%**

**1 su 10**

Il **11,3%** vive in una casa di campagna.



**54,1%**

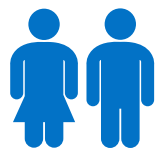
**5 su 10**

Il **54,1%** dei compilanti è un nucleo familiare di 4 persone.

**30,6%**

**3 su 10**

Il **30,6%** dei componenti è un nucleo familiare di oltre 4 persone.



**98,8%**

**10 su 10**

Il **98,8%** vive con i propri genitori.



**84,9%**

**8 su 10**

Il **84,9%** vive con fratelli e/o sorelle.



**27,8%**

**3 su 10**

Il **27,8%** vive con i nonni.



**12,7%**

**1 su 10**

Il **12,7%** dei compilanti vive con altri famigliari.



# CAMBIAMENTO DELLA GESTIONE DELLA QUOTIDIANITÀ IN FAMIGLIA

U.O.S.D. Promozione della Salute -  
Dipartimento di Prevenzione  
Dirigente Responsabile Dott.ssa  
Rosamaria Zampetti

La **FAMIGLIA** è stata colpita da questa situazione di emergenza. Lo stravolgimento della routine quotidiana ha portato ad una chiusura forzata all'interno dell'ambiente familiare e l'emergere di una nuova quotidianità. Genitori e figli, assieme, si sono trovati immersi in un nuovo modo di vivere e percepire la famiglia e i propri spazi, facendo anche i conti con tensioni e angoscia.



**41,5%**

**4 su 10**

Il **41,5%** riporta un cambiamento della quotidianità in famiglia.



**68,2%**

**7 su 10**

Il **68,2%** dichiara che le tensioni sono aumentate in famiglia.

**2,4%**

Il **2,4%** ha dichiarato di avere avuto dei familiari malati di CoVid.



# CLIMA FAMILIARE

U.O.S.D. Promozione della Salute -  
Dipartimento di Prevenzione  
Dirigente Responsabile Dott.ssa  
Rosamaria Zampetti

La **FAMIGLIA** è stata colpita da questa situazione di emergenza. Lo stravolgimento della routine quotidiana ha portato ad una chiusura forzata all'interno dell'ambiente familiare e l'emergere di una nuova quotidianità. Genitori e figli, assieme, si sono trovati immersi in un nuovo modo di vivere e percepire la famiglia e i propri spazi, facendo anche i conti con tensioni e angoscia.



**81,0%**

**8 su 10**

Il **81,0%** indica un clima spesso di rispetto.



**76,4%**

**8 su 10**

Il **76,4%** indica comunque un clima spesso disteso e sereno.



**78,8%**

**8 su 10**

Il **78,8%** indica un clima spesso tranquillo.



**41,4%**

**4 su 10**

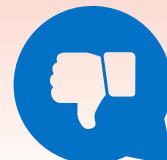
Il **41,4%** indica un clima di agitazione in famiglia di cui il **12,4%** molto spesso + spesso.



**41,9%**

**4 su 10**

Il **41,9%** indica un clima conflittuale in famiglia di cui il **11,3%** molto spesso + spesso.



**8,5%**

**1 su 10**

Il **8,5%** ha dichiarato un clima di derisione/ presa in giro.



# LE EMOZIONI A CASA DURANTE IL PERIODO DI EMERGENZA

U.O.S.D. Promozione della Salute -  
Dipartimento di Prevenzione  
Dirigente Responsabile Dott.ssa  
Rosamaria Zampetti



**53,5%**

**5 su 10**

Il **53,5%** si è sentito contento nel periodo di emergenza



**48,3%**

**5 su 10**

Il **48,3%** si è divertito durante il periodo di emergenza



**50,0%**

**5 su 10**

Il **50,0%** si è sentito annoiato durante il periodo di emergenza



**29,4%**

**3 su 10**

Il **29,4%** ha provato rabbia nel periodo d'emergenza



**26,8%**

**3 su 10**

Il **26,8%** ha provato tristezza nel periodo di emergenza



**54,6%** **45,4%**

**32,6%** scuole medie  
**67,4%** scuole superiori



**50,9%** **49,1%**

**33,6%** scuole medie  
**66,4%** scuole superiori



**61,6%** **38,4%**

**29,0%** scuole medie  
**71,0%** scuole superiori



**61,6%** **38,4%**

**22,7%** scuole medie  
**77,3%** scuole superiori



**73,8%** **26,2%**

**23,0%** scuole medie  
**77,0%** scuole superiori



# CONTRASTARE L'EMERGENZA

U.O.S.D. Promozione della Salute -  
Dipartimento di Prevenzione  
Dirigente Responsabile Dott.ssa  
Rosamaria Zampetti

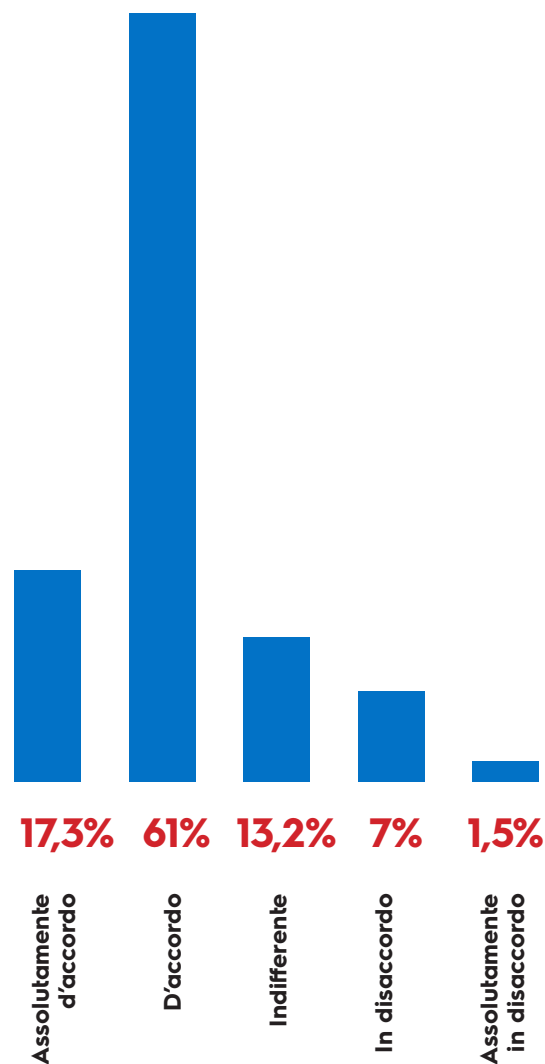
Grafico **Livello di adeguatezza** delle norme  
per contrastare l'emergenza (% risposte valide)  
6.626 risposte valide.



**78,3%**

**8 su 10**

Il **78,3%** è d'accordo con  
le norme per contrastare  
l'emergenza (*Assolutamente  
d'accordo + D'accordo*)



# PREOCCUPAZIONI E STRESS

## PREOCCUPAZIONI

La preoccupazione è uno stato mentale che si attiva quando anticipiamo avvenimenti e conseguenze sgradevoli o imprevedibili ad esse collegate.

## STRESS

In una situazione stressante e straordinaria, come quella attuale, possono essere presenti numerosi sintomi psicofisici. Tra i quali:



**Disturbi del sonno**



**Sensazione d'ansia**



**65,7%**

**7 su 10**

Il **65,7%** è preoccupato di contrarre il Covid-19



**65,5%**

**7 su 10**

Il **65,5%** si è sentito stressato dall'emergenza



**20,8%**

**2 su 10**

Il **20,8%** ha sperimentato disturbi del sonno



**20,1%**

**2 su 10**

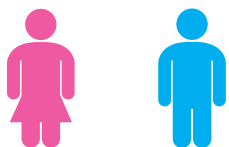
Il **20,1%** ha sperimentato un'ansia intensa e molto intensa.



**37,7%**

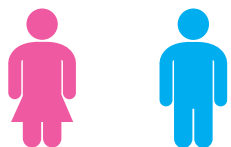
**4 su 10**

Il **37,7%** ha sperimentato un'ansia moderata.



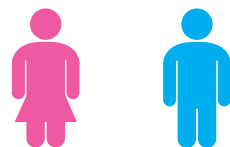
**62,9%** **37,1%**

**27,5%** scuole medie  
**72,5%** scuole superiori



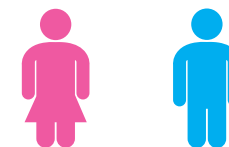
**65,5%** **34,5%**

**24,5%** scuole medie  
**75,5%** scuole superiori



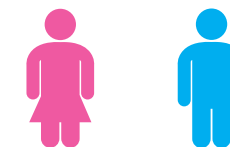
**73,7%** **26,3%**

**18,4%** scuole medie  
**81,6%** scuole superiori



**75,7%** **23,3%**

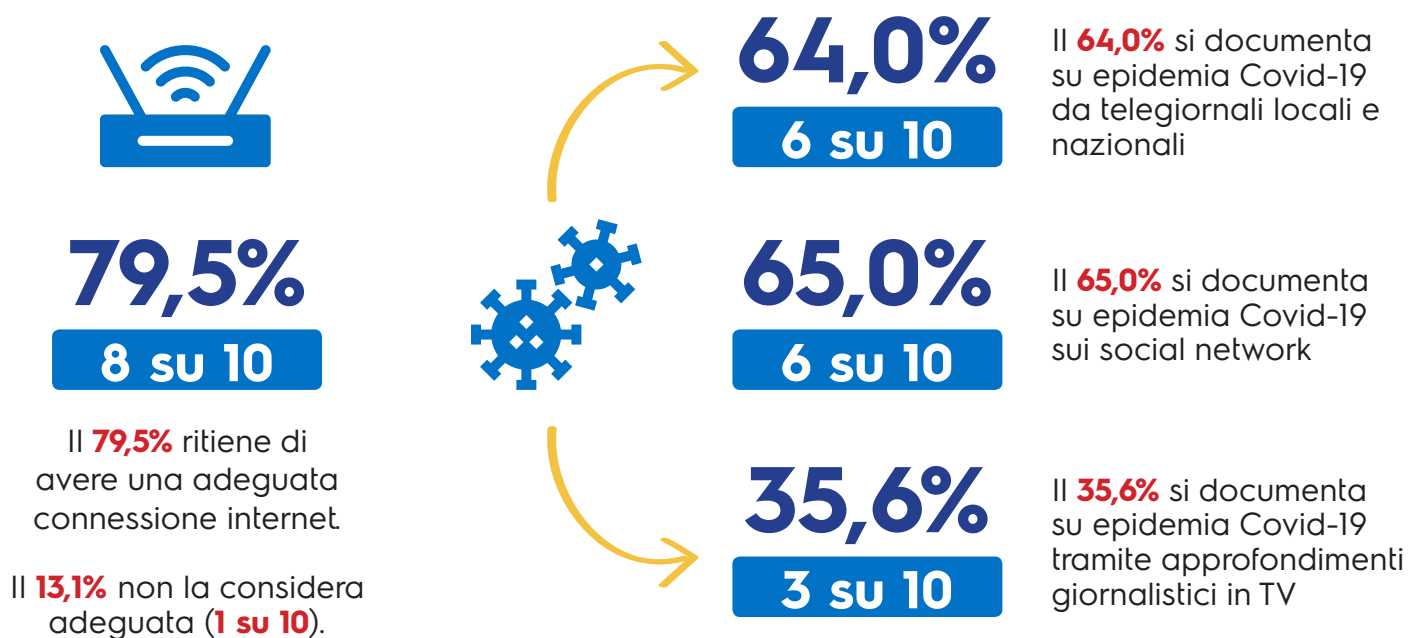
**18,5%** scuole medie  
**81,5%** scuole superiori



**66,6%** **33,4%**

**25,5%** scuole medie  
**74,5%** scuole superiori

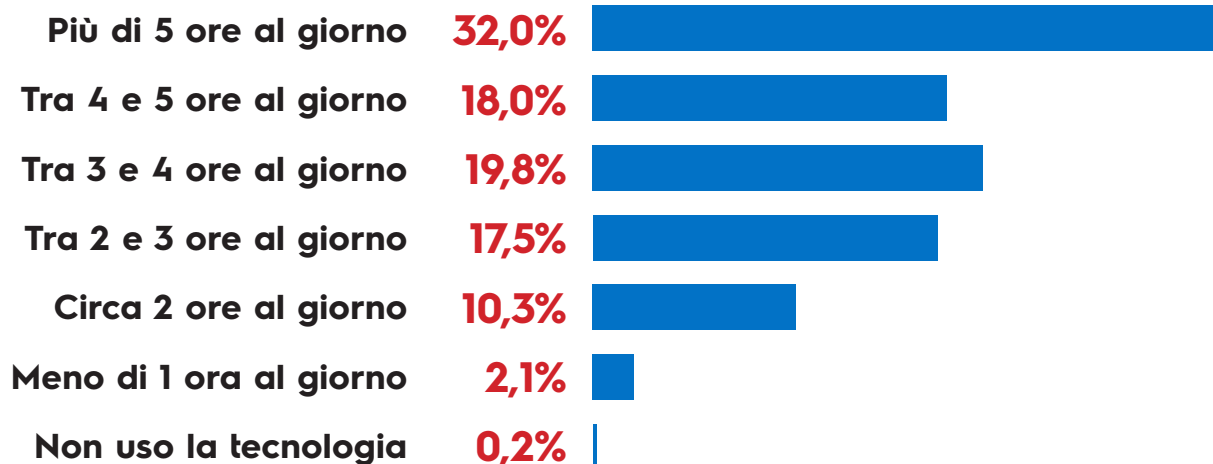
La **TECNOLOGIA** emerge come fattore significativo in un contesto di emergenza sanitaria da Covid-19.



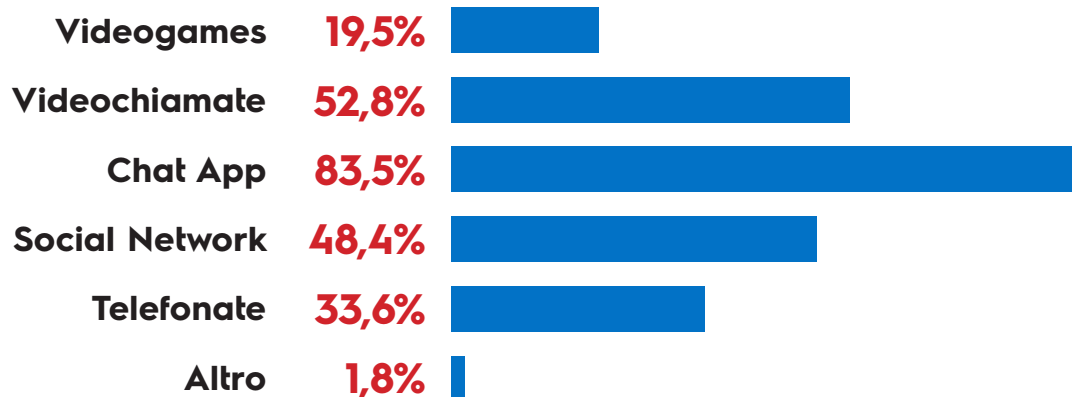
Dispositivi elettronici maggiormente utilizzati:  
il **94,9%** usa lo **smartphone**  
il **73,2%** usa il **computer**  
il **43,1%** usa la **TV**



## Utilizzo giornaliero tecnologico oltre DAD



## Strumenti per rimanere in contatto con amici



# 21,6%

2 su 10

Il **21,6%** indica che il tempo per giocare ai videogames è aumentato

## Quando sei in Internet...



# 7,7%

Episodi di **CYBERBULLISMO**

**6,8%** segnala episodi occasionali  
(*Raramente + Qualche volta*)

**0,9%** segnala episodi frequenti  
(*Spesso + Continuamente*)



## Considerazioni sulle soluzioni della didattica a distanza



## Modi in cui gli insegnanti hanno attivato la didattica a distanza



**79,6%**

**8 su 10**

Il **79,6%** con video lezioni in diretta.



**66,9%**

**7 su 10**

Il **66,9%** con invio di messaggi e compiti.



**64,8%**

**6 su 10**

Il **64,8%** con compiti da svolgere sui libri e quaderni.

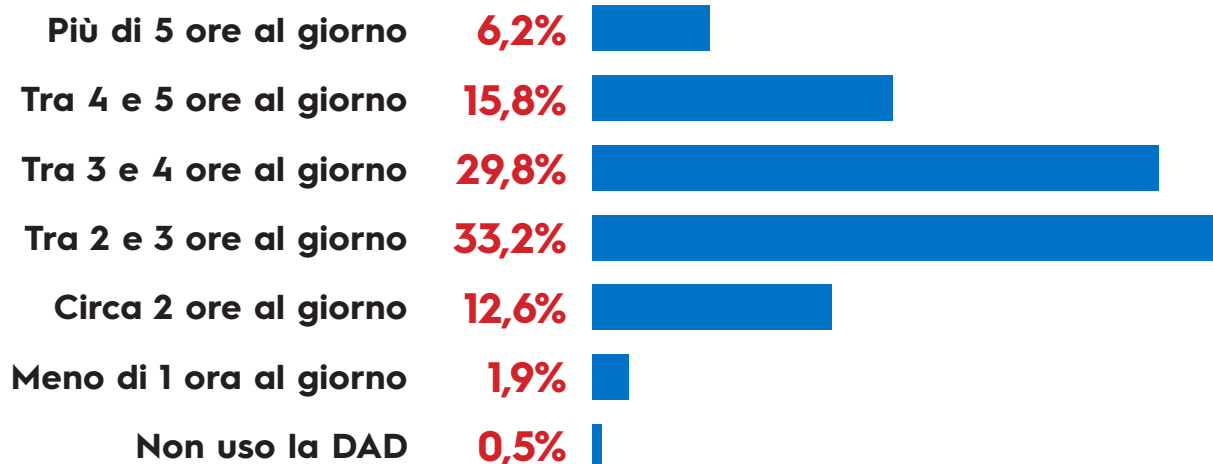


**36,3%**

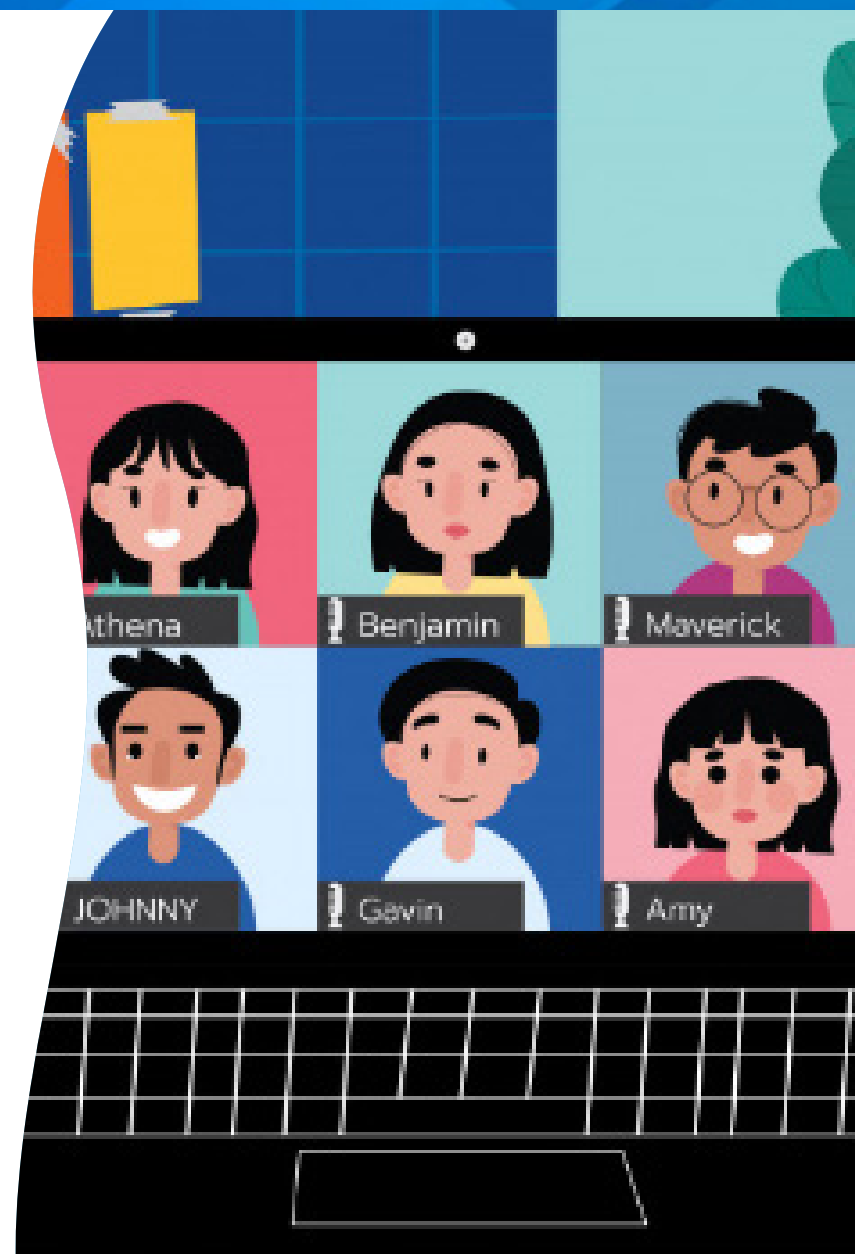
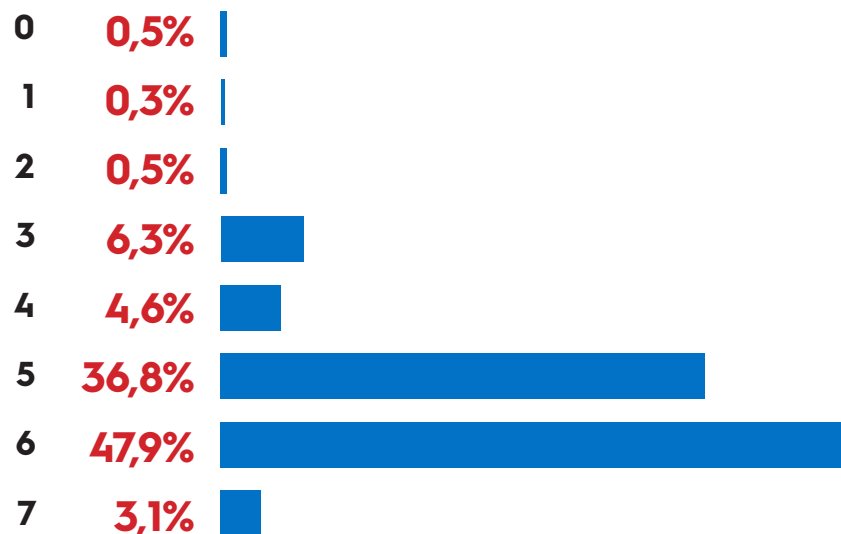
**4 su 10**

Il **36,3%** ha inviato materiale audio e video che spiega le lezioni e i compiti.

## Utilizzo giornaliero per DAD



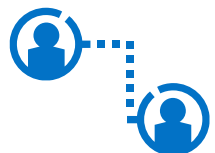
## Giorni alla settimana impegnati in DAD



# RAPPORTO CON I COMPAGNI A DISTANZA

U.O.S.D. Promozione della Salute -  
Dipartimento di Prevenzione  
Dirigente Responsabile Dott.ssa  
Rosamaria Zampetti

L'emergenza sanitaria ha causato uno **STOP FORZATO ANCHE NELLE RELAZIONI SOCIALI** tra i pari.



**31,0%**

**3 su 10**

Il **31,0%** sente come il rapporto sia **cambiato** con i compagni di classe.



**51,9%**

**5 su 10**

Il **51,9%** indica di essersi sentito spesso **felice** nel periodo di lontananza dai compagni di classe.



**20,0%**

**2 su 10**

Il **20,0%** ha sperimentato sentimenti di **solitudine** nei confronti dei compagni.



**20,7%**

**2 su 10**

Il **20,7%** ha sperimentato **infelicità** e **tristezza** durante questa lontananza dai compagni.



La **RESILIENZA**, in psicologia, è un concetto che indica la capacità di far fronte in maniera positiva a eventi traumatici, di riorganizzare positivamente la propria vita dinanzi alle difficoltà, di ricostruirsi restando sensibili alle opportunità positive che la vita offre, senza alienare la propria identità.

**Nel periodo della pandemia,  
quando si è stati a casa...**



**57,7%**

**6 su 10**

Il **57,7%** ha approfittato di questo tempo per coltivare i propri interessi.



**52,3%**

**5 su 10**

Il **52,3%** sostiene ha apprezzato (piaceva) quello che si faceva.

**Questo momento di emergenza  
ti ha aiutato a comprendere...**



**27,8%**

**3 su 10**

Il **27,8%** ritiene che lo abbia aiutato a comprendere il valore della libertà.



**27,1%**

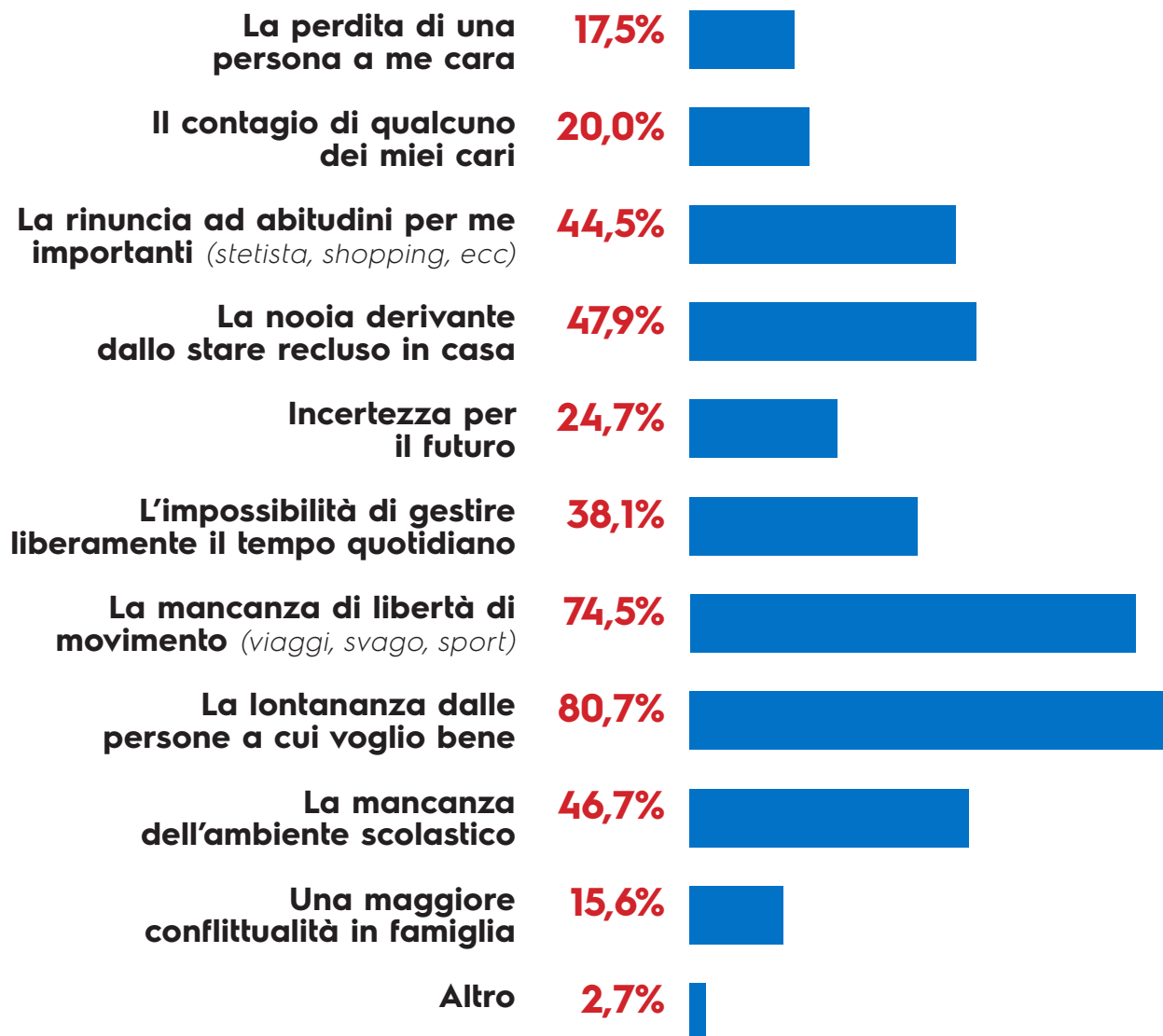
**3 su 10**

Il **27,1%** pensa che lo abbia aiutato a comprendere l'importanza delle persone che gli sono mancate.



# SITUAZIONI DI DISAGIO DURANTE L'EMERGENZA

U.O.S.D. Promozione della Salute -  
Dipartimento di Prevenzione  
Dirigente Responsabile Dott.ssa  
Rosamaria Zampetti



# PRECEZIONE DELL'AUMENTO DEL DISAGIO DEGLI STATI DEPRESSIVI

U.O.S.D. Promozione della Salute -  
Dipartimento di Prevenzione  
Dirigente Responsabile Dott.ssa  
Rosamaria Zampetti

Numero dei ragazzi che ritengono siano aumentati gli **STATI DEPRESSIVI** tra amici e coetanei (1603 risposte positive).



**24,2%**

Pensa che gli stati depressivi siano aumentati tra amici e coetanei a causa dell'emergenza.

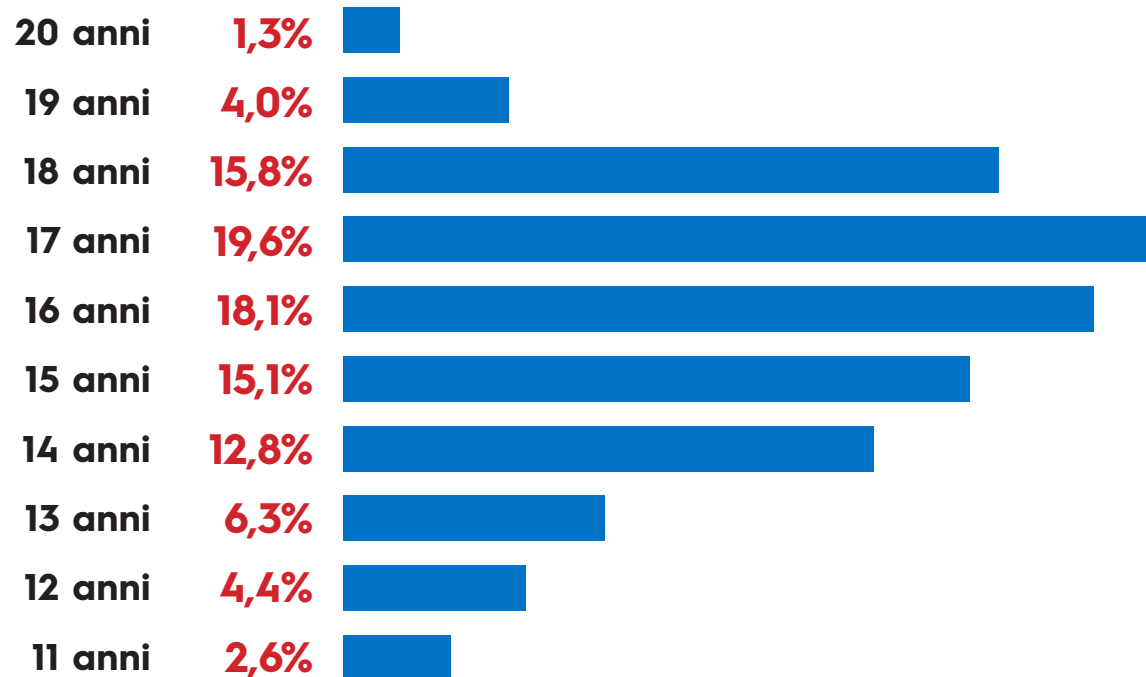


**72,5%**



**27,5%**

**16,8%** scuole medie  
**83,2%** scuole superiori

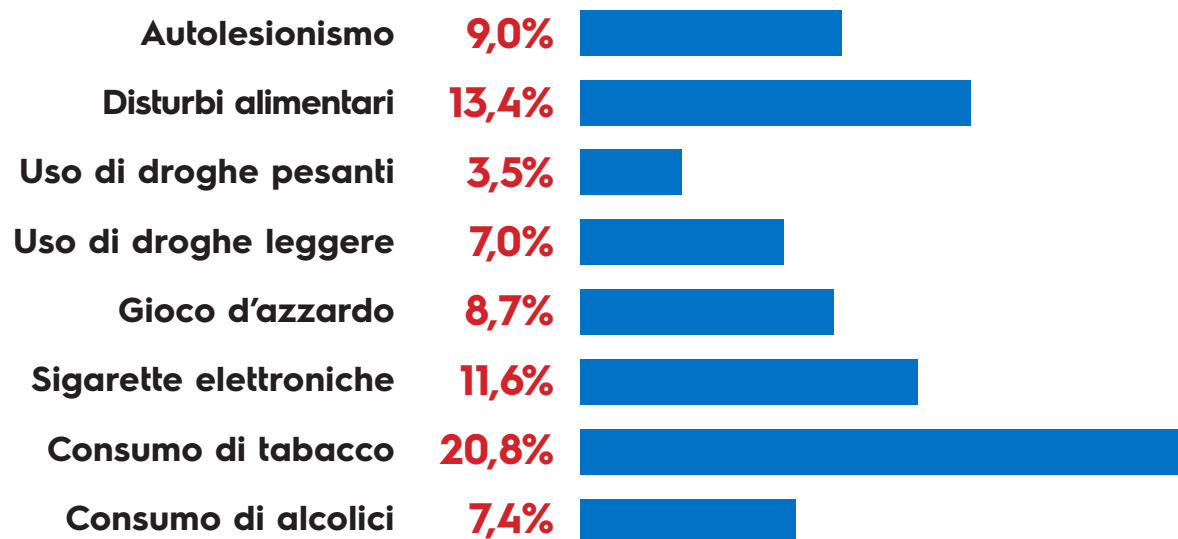


# PERCEZIONE DELL'AUMENTO DEI COMPORTAMENTI A RISCHIO

U.O.S.D. Promozione della Salute -  
Dipartimento di Prevenzione  
Dirigente Responsabile Dott.ssa  
Rosamaria Zampetti

In adolescenza con il termine “**comportamenti a rischio**” si intendono tutte le condotte che possono, in modo diretto e indiretto, mettere in pericolo la salute e il benessere fisico e psicologico degli individui, sia nel presente che nel futuro. L'elenco è numeroso e comprende: l'**assunzione di sostanze psicoattive**, i **comportamenti aggressivi**, **devianti o illeciti**, il **comportamento sessuale precoce e non protetto**, la **guida pericolosa**, il **gioco d'azzardo**, i **disturbi alimentari** e soprattutto le **condotte autolesive**.

Percezione **DELL'AUMENTO DEI COMPORTAMENTI A RISCHIO** tra i pari (% risp. positive) – 6.626 ragazzi che hanno risposto alle domande (indicatore *Abbastanza + Molto aumentati*).



# PERCEZIONE DELL'AUMENTO DEI COMPORTAMENTI A RISCHIO

U.O.S.D. Promozione della Salute -  
Dipartimento di Prevenzione  
Dirigente Responsabile Dott.ssa  
Rosamaria Zampetti

Numero dei ragazzi che ritengono siano aumentati i **DISTURBI ALIMENTARI** tra amici e coetanei (880 risposte positive).



**13,4%**

Pensa che i disturbi alimentari siano aumentati tra amici e coetanei a causa dell'emergenza.

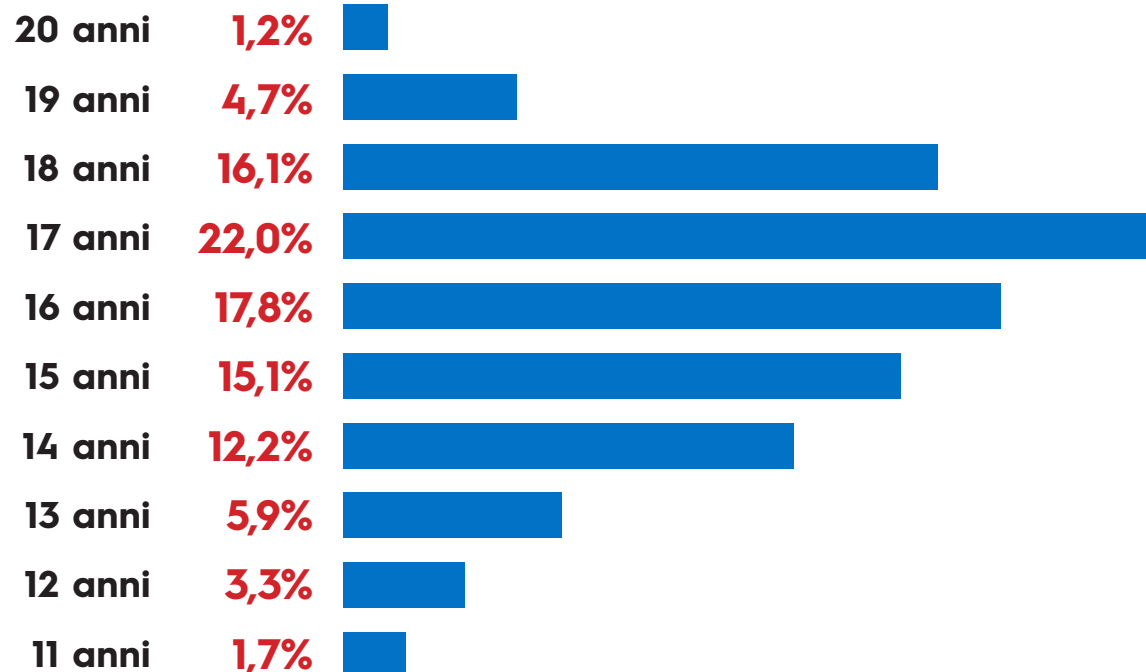


**76,1%**



**23,9%**

**15,0%** scuole medie  
**85,0%** scuole superiori





# PERCEZIONE DELL'AUMENTO DEI COMPORAMENTI A RISCHIO

U.O.S.D. Promozione della Salute -  
Dipartimento di Prevenzione  
Dirigente Responsabile Dott.ssa  
Rosamaria Zampetti

Numero dei ragazzi che ritengono sia aumentato l'**AUTOLESIONISMO** tra amici e coetanei (591 risposte positive).



**9,0%**

Pensa che l'autole-  
sionismo sia aumen-  
tato tra amici  
e coetanei a causa  
dell'emergenza.

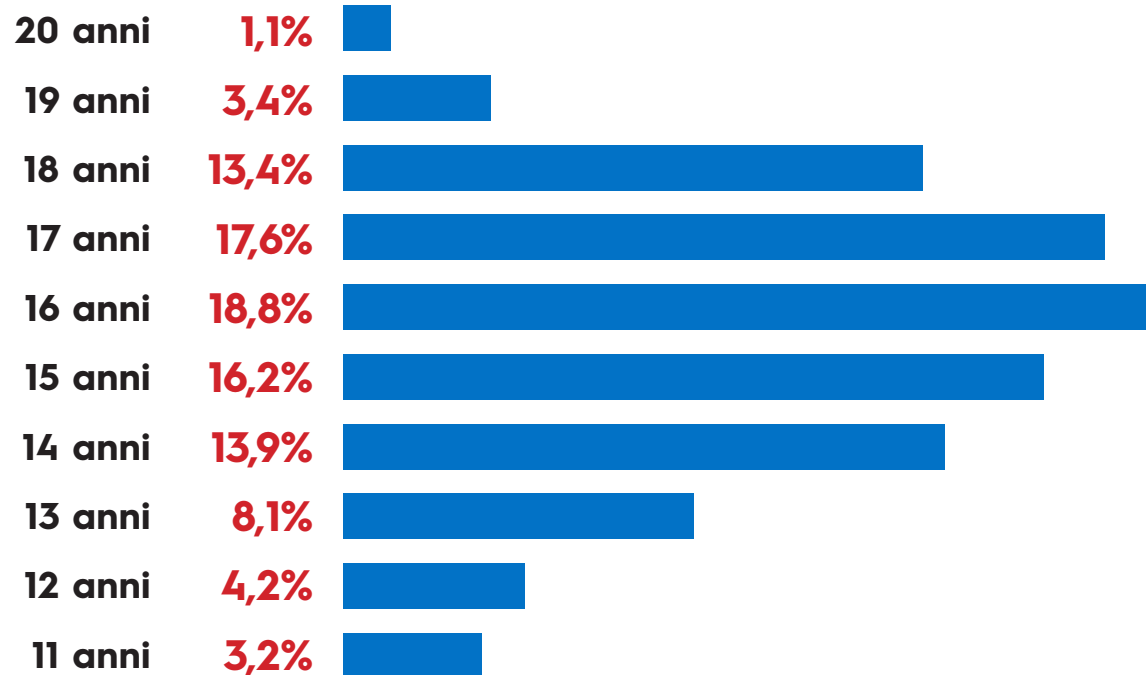


**76,0%**



**24,0%**

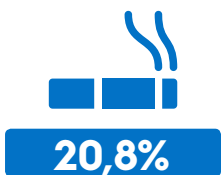
**19,0%** scuole medie  
**81,0%** scuole superiori



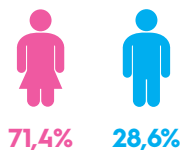
# PERCEZIONE DELL'AUMENTO DEI COMPORTAMENTI A RISCHIO

U.O.S.D. Promozione della Salute -  
Dipartimento di Prevenzione  
Dirigente Responsabile Dott.ssa  
Rosamaria Zampetti

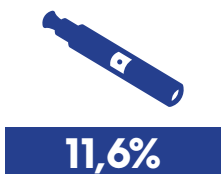
Numero dei ragazzi che ritengono sia aumentato l'**USO DI SIGARETTE** (tabacco/elettroniche) tra amici e coetanei (764 risposte positive).



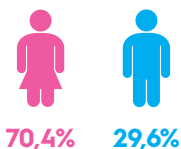
Pensa che il consumo di tabacco sia aumentato tra amici e coetanei a causa dell'emergenza.



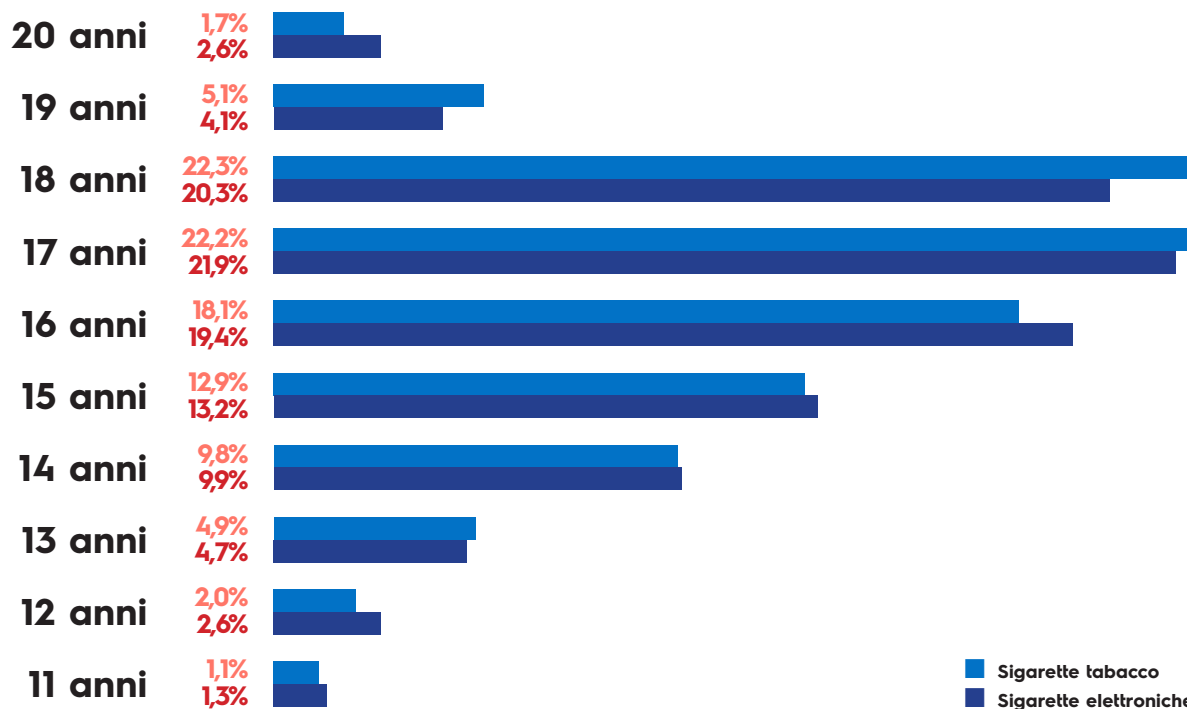
**10,5%** scuole medie  
**89,5%** scuole superiori



Pensa che il consumo di sigarette elettroniche sia aumentato tra amici e coetanei a causa dell'emergenza.



**10,7%** scuole medie  
**89,3%** scuole superiori



# PERCEZIONE DELL'AUMENTO DEI COMPORAMENTI A RISCHIO

U.O.S.D. Promozione della Salute -  
Dipartimento di Prevenzione  
Dirigente Responsabile Dott.ssa  
Rosamaria Zampetti

Numero dei ragazzi che ritengono sia aumentato il **CONSUMO DI ALCOLICI** tra amici e coetanei (490 risposte positive).



**7,4%**

Pensa che il consumo di alcolici sia aumentato tra amici e coetanei a causa dell'emergenza.

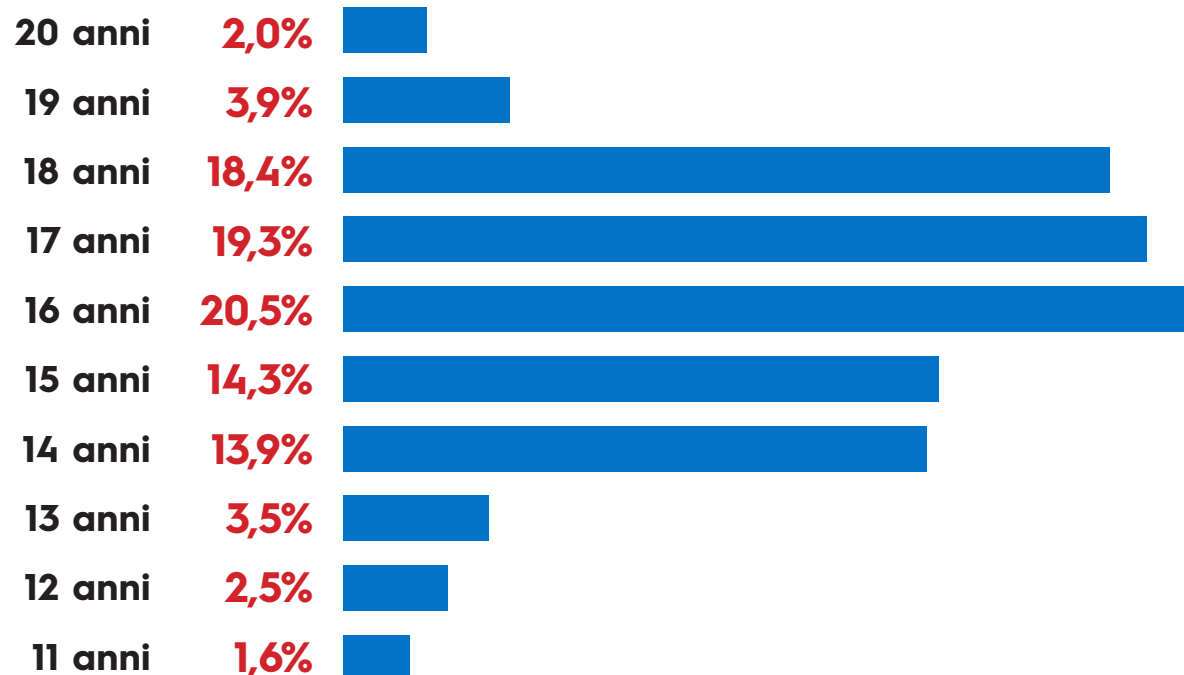


**62,7%**



**37,3%**

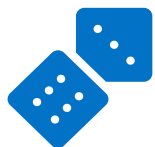
**12,3%** scuole medie  
**87,7%** scuole superiori



# PERCEZIONE DELL'AUMENTO DEI COMPORAMENTI A RISCHIO

U.O.S.D. Promozione della Salute -  
Dipartimento di Prevenzione  
Dirigente Responsabile Dott.ssa  
Rosamaria Zampetti

Numero dei ragazzi che ritengono sia aumentato il **GIOCO D'AZZARDO** tra amici e coetanei (576 risposte positive).



**8,7%**

Pensa che sia aumentato tra amici e coetanei il gioco d'azzardo a causa dell'emergenza.

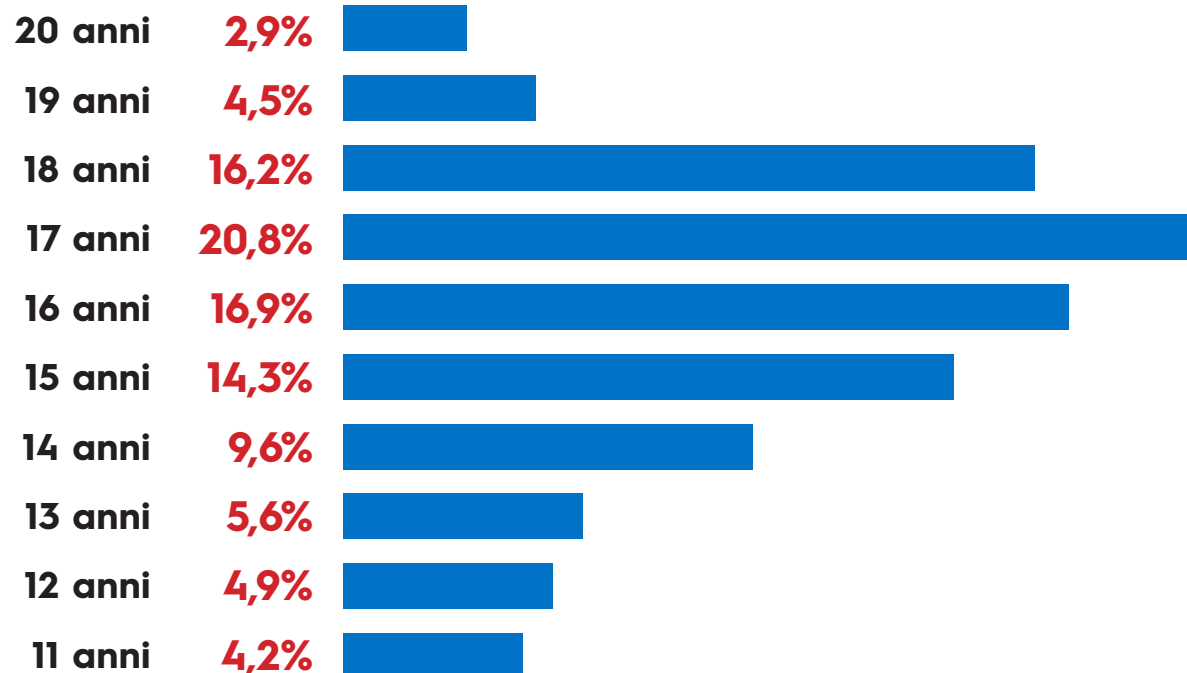


**62,3%**



**37,7%**

**19,0%** scuole medie  
**81,0%** scuole superiori



La percezione del **FUTURO** è un ambito importante per lo sviluppo della salutogenesi. Questo ha a che fare con il modo di gestire le nostre emozioni, sensazioni e la percezione nel presente.



**38,8%**

**4 su 10**

Sperimenta incertezza  
verso il futuro



**66,9%**



**33,1%**

**20,6%** scuole medie  
**79,4%** scuole superiori



**40,1%**

**4 su 10**

Pensano al futuro con  
moderato o elevato ottimismo



**51,4%**



**48,6%**

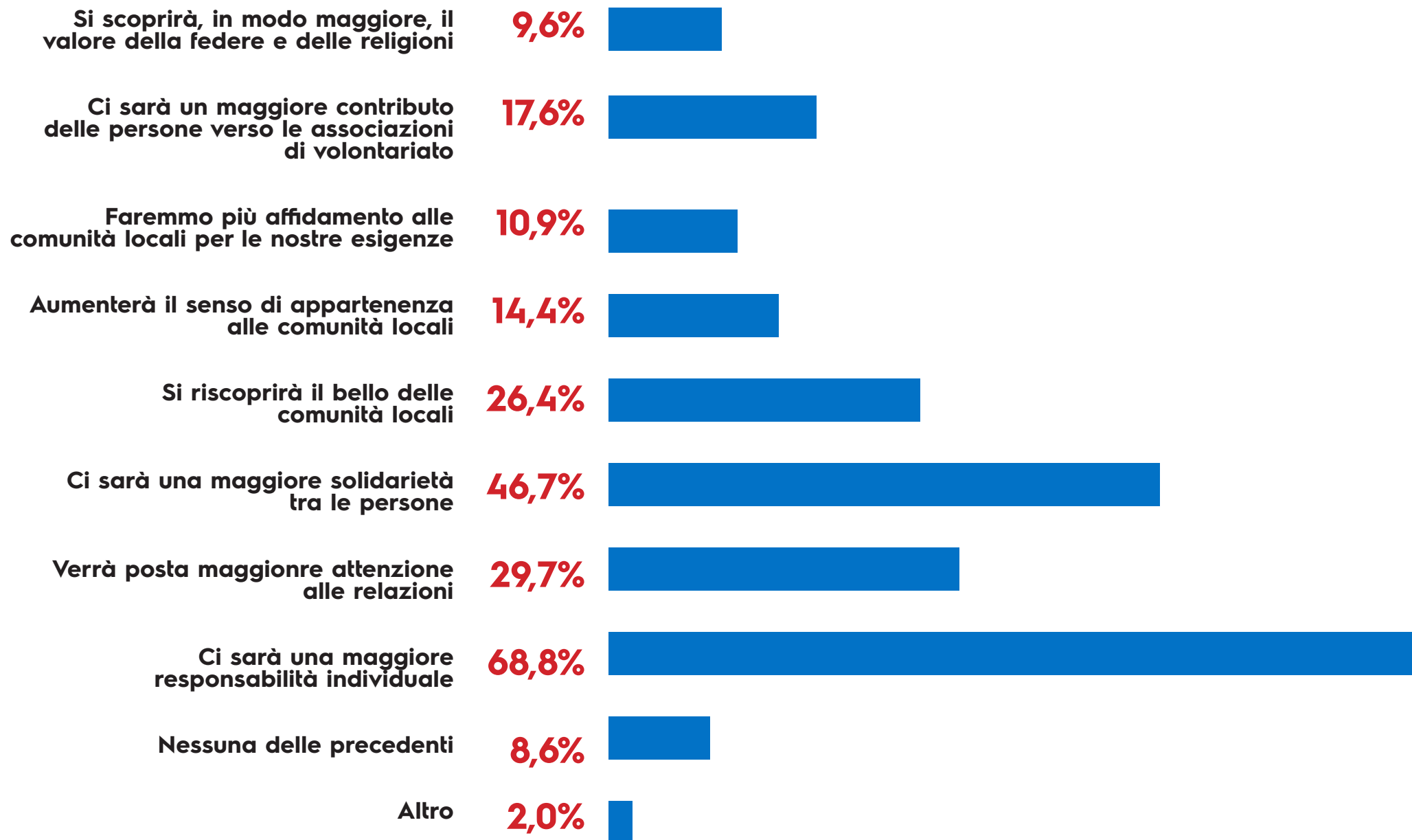
**34,2%** scuole medie  
**65,8%** scuole superiori

## FUTURO



# IL FUTURO SULLA COMUNITÀ

U.O.S.D. Promozione della Salute -  
Dipartimento di Prevenzione  
Dirigente Responsabile Dott.ssa  
Rosamaria Zampetti



- **IL CAMPIONE DEGLI INTERVISTATI**, residenti nei comuni della provincia di Salerno, è di 6.626 studenti ed un'età compresa tra gli 11 e i 20 anni. Il 71,2% frequenta la scuola secondaria di secondo grado e il 28,1% la scuole secondaria di primo grado. Il 97,2% dei compilanti è di nazionalità italiana. Il 55,7% è di genere femminile e il 41,9% di genere maschile. La fascia maggiore dei compilanti è quella tra i 14 -17 anni che raggiunge il 60,6%.
- **LA COMPOSIZIONE DEL NUCLEO FAMILIARE** dei compilanti è per l'84,7% composto da 4 persone. Il 98,8% vive con i propri genitori, l'84,9% con fratelli /sorelle, il 27,8% con i nonni e il 12,7 vive con altri familiari.
- Durante il periodo della quarantena, nella fase 1 del Covid, gli studenti intervistati per il 72,4% viveva in un appartamento/villa con balcone/giardino, l'11,7% in un appartamento con sole finestre e l'11,3% in casa in campagna, 2,8% in casa famiglia, 1,8% stanza in appartamento comune
- Gli adolescenti dichiarano come questa emergenza abbia generato un cambiamento importante nella **QUOTIDIANITÀ FAMILIARE** (41,5%) con un aumento delle tensioni in famiglia (68,2%).
- Dai dati relativi al **CLIMA IN FAMIGLIA EMERGE CHE** sia stato sereno (76,4%), tranquillo (78,8%) e rispettoso (81,0%), anche se per una parte del campione il clima viene considerato agitato (41,4%, di cui il 12,4% molto spesso/ spesso), e conflittuale (41,9% di cui il 11,3% molto spesso/ spesso). Da non sottovalutare nemmeno il dato di un 8,5% del campione che ha vissuto derisione/presa in giro.
- La maggior parte degli adolescenti ha approfittato del tempo a casa per coltivare i propri interessi per il 57,7%, ha apprezzato (piaceva) quello che si faceva a casa secondo l'52,3%(molto spesso/ spesso).
- **LE EMOZIONI VISSUTE A CASA** durante il periodo dell'emergenza sono state contrastanti e ambivalenti. Da una parte i ragazzi hanno vissuto con contentezza il 53,5% e con divertimento il 48,3% (molto spesso/ spesso), ma per il 60% anche con noia, il 29,4% ha provato rabbia, e il 26,8 ha vissuto tristezza (molto spesso / spesso).
- Per il 78,3% (assolutamente d'accordo/d'accordo) degli adolescenti ritiene adeguate **LE NORME INTRODOTTE PER CONTRASTARE** l'emergenza da Covid-19.
- Il 2,4% dei ragazzi ha dichiarato di aver avuto dei familiari malati di Covid-19.
- **LA PREOCCUPAZIONE DEGLI ADOLESCENTI DI CONTRARRE IL COVID-19** è risultata alta il 65,7%, di cui il 26,5% molto preoccupato/preoccupato e il 39,2% abbastanza.
- **DUE TERZI DEL CAMPIONE DELLA RICERCA, IL 65,5%, SI È SENTITO STRESSATO** nel periodo dell'emergenza.
- Una parte da non sottovalutare di adolescenti, **il 20,1%**, ha sperimentato **UN'ANSIA INTENSA E MOLTO INTENSA, IL 37,5% UN'ANSIA MODERATA**.
- Rilevanti sono pure i dati sui **DISTURBI DEL SONNO** che hanno coinvolto **IL 20,8% DEI RAGAZZI** (l'8,7% in modo molto intenso/ intenso e il 12,1% in modo moderato). Le ragazze rimangono più sensibili ed esposte a questa situazioni che sembra leggermente più marcata negli alunni delle scuole secondarie di secondo grado.
- Lo smartphone si rivela come strumento tecnologico utilizzato da quasi tutti gli adolescenti, il 94,9%. Il livello di informazioni sull'emergenza pandemica è stata reperita dai telegiornali per 64,0%, ma sono i Social Network il principale strumento per recepire le informazioni il 65,0%.
- **LA CONNESSIONE A INTERNET** viene considerata adeguata per il 79,5%. Vi è un 13,1% che non la considera adeguata e un 7,4% che non sa.

- La rete è lo strumento più utilizzato dagli adolescenti per migliorare la propria cultura per il 52,8%, è ampiamente utilizzato per tenersi in contatto con parenti e amici secondo il 48,4%, soprattutto grazie all'utilizzo di Chat App per l'83,5% e Videochiamate secondo il 52,8%.
- Il cyberbullismo, riferito a possibili prepotenze subite, sembra essere stato un problema marginale durante questo periodo di emergenza, il 6,8% riporta bullismo occasionale e lo 0,9% un bullismo frequente, nonostante l'elevata quantità di tempo passata in rete. Sicuramente questo dato andrà approfondito in futuri studi.
- **IN RIFERIMENTO ALLA DIDATTICA A DISTANZA** il 41,9% dei partecipanti della ricerca ha percepito utili e molto utili le soluzioni introdotte dalle scuole, il 32,4% le ha trovate abbastanza utili e un quarto del campione, il 25,7% poco e per nulla utili.
- Per il 50% degli studenti l'utilizzo della DAD è stato tra le 4 e più di 5 ore al giorno, per il 37,3% tra le 2 e più 3 ore al giorno e per il 10,3% è di circa 2 ore al giorno.
- Durante la settimana i ragazzi sono stati impegnati per il 36,8% per 5 giorni e per il 47,9% per sei giorni.
- **GLI ADOLESCENTI ARRIVANO A TRASCORRERE FINO A 7** ore al giorno con la tecnologia, sia a scopo personale sia per la didattica a distanza, un utilizzo senza alcun dubbio rilevante. Nel dettaglio il 50,0% rimane collegato almeno 4 ore/giorno senza la didattica a distanza mentre il 51,8% rimane collegato 3 ore/giorno per la didattica a distanza.
- **I RAPPORTI CON I COMPAGNI DI CLASSE** si sono modificati poco o per nulla per il 69,1%, abbastanza modificati per il 16,6% e per il 14,4% sono cambiati/molto cambiati.
- **LA LONTANANZA FORZATA DAI PARI** ha portato a fare sperimentare agli adolescenti del campione **SENTIMENTI DI FELICITÀ** secondo il 51,9% (per il 14,6% molto spesso, per il 37,3% spesso) ma **ANCHE DI SOLITUDINE** per il 20,0% (per il 6,9% molto spesso, per il 13,1% spesso) e **TRISTEZZA** secondo il 20,7% (per il 6,2% molto spesso, per il 14,5% spesso).
- Ciò che ha creato **MAGGIOR DISAGIO NEI RAGAZZI** nel periodo dell'emergenza è stato **PER L'80,7% LA LONTANANZA DALLE PERSONE A CUI SI VUOLE BENE** (amici, fidanzato/a ecc.), la **MANCANZA DELLA LIBERTÀ** per il 74,5%, **LA NOIA** derivata dalla reclusione forzata per il 47,9%, **LA MANCANZA DELL'AMBIENTE SCOLASTICO** per il 46,7%, **LA RINUNCIA AD ABITUDINI IMPORTANTI** per il 44,5%, **L'IMPOSSIBILITÀ DI GESTIRE IL PROPRIO TEMPO LIBERO QUOTIDIANO** per il 38,1% e **L'INCERTEZZA SUL FUTURO** per il 32,9%.
- Un numero considerevole di ragazzi/e, uno su quattro, pensa che siano **AUMENTATI TRA I PARI GLI STATI DEPRESSIVI**, secondo il 24,2%, e **IL CONSUMO DI PRODOTTI DEL TABACCO PER IL 20,8%**. I compilanti segnalano anche un aumento tra i pari, meno consistente ma comunque degno di nota, dei **DISTURBI ALIMENTARI PER IL 13,4%**, dell'utilizzo di sigarette elettroniche secondo il 11,6%, **DELL'AUTOLESIONISMO** per il 9,0%, del **GIOCO D'AZZARDO** per l'8,4% e **DEL CONSUMO DI ALCOLICI** per il 7,4%. Le ragazze sembrano avere una percezione più marcata di questi fenomeni rispetto ai ragazzi.
- **L'INCERTEZZA PER IL FUTURO** è percepita in modo elevato **PER IL 38,8%** degli adolescenti, tuttavia, pensano al futuro anche con **MODERATO OTTIMISMO SECONDO IL 40,1%**, il che è un segnale incoraggiante. Inoltre, gli adolescenti ritengono come in futuro vi sarà una maggiore **RESPONSABILITÀ DELLE INDIVIDUALI** per il 68,8%. Non trascurabile come gli adolescenti pensino al futuro caratterizzato da una **MAGGIORE SOLIDARIETÀ TRA PERSONE** per il 46,7% e dall'apprezzamento del **BELLO DELLE COMUNITÀ LOCALI** secondo il 26,2%.



# RESPONSABILI SCIENTIFICI E CONSULENTI DELLA RICERCA

U.O.S.D. Promozione della Salute -  
Dipartimento di Prevenzione  
Dirigente Responsabile Dott.ssa  
Rosamaria Zampetti



Le norme messe in atto per contenere la diffusione del Covid-19 hanno generato un cambiamento improvviso nello stile di vita, nelle abitudini e nell'intera comunità.

La nostra vita quotidiana e sociale, regolata con cadenza precisa dal tempo e dai tanti impegni, è stata stravolta e ciò può generare un senso di vuoto e smarrimento personale, nonché l'insorgenza di molteplici difficoltà.

## MARCO MAGGI

*Consulente educativo*

## MATTIA DALL'ASTA

*Sociologo professionista – Iscrizione A.S.I. n° 0101  
Trainee in Counselling Professionale*

Con la collaborazione di

## ROSAMARIA ZAMPETTI

*Dirigente Responsabile  
U.O.S.D. Promozione della Salute  
Dipartimento di Prevenzione*

